



Développement durable et responsabilité sociétale

État des lieux, perspectives
et plan stratégique d'action 2022-2026
ICN impact

Rapport COE pour le Global Compact France



Sommaire

Introduction – page 3

- Engagement ICN pour les 10 principes du Pacte Mondial
- ICN, une école responsable engagée depuis plus de 10 ans dans la responsabilité sociétale
- Objectifs du document

État des lieux – page 5

- Éléments clés ICN/ DDRS
- ICN et DDRS : présentation courte avec liens utiles
- Classements et groupements institutionnels liés au développement durable et à la responsabilité sociétale.
- Indicateurs de performance DDRS déjà en place, issus du plan stratégique ICN 2018-2022
- État des lieux ICN/DDRS par axe thématique

Perspectives générales ICN/DDRS 2022-2026 – page 22

Plan stratégique d'action 2022-2026 : « ICN impact » - page 23

- ICN impact en chiffres
- ICN impact : description courte
- Contexte
- Cadre stratégique global et cadre stratégique ICN impact
- Objectifs ICN impact
- Gouvernance et comité de pilotage
- Écosystème ICN impact (en construction)
- Axes thématiques et actions
- Actions de plaidoyer et de valorisation
- Méthodologie de travail au sein d'ICN impact

Conclusion – page 34

Annexes – page 35



Florence LEGROS

Ancien recteur
Directeur général

Nancy, 31 mai 2022

Communication sur l'engagement (communication engagement, COE)

Période couverte par la présente communication sur l'engagement

Du : 1^{er} juin 2022

au : 1^{er} juin 2023

Partie I : Déclaration de soutien continu par le directeur général ou son équivalent

« A nos parties prenantes :

Je suis heureuse de confirmer qu'ICN Business School réitère son soutien envers le Pacte Mondial des Nations Unies et ses dix principes dans le domaine des droits de l'homme, du travail de l'environnement et de la lutte contre la corruption. Ceci représente notre communication sur l'engagement avec le Pacte Mondial des Nations Unies. Vos réactions sur son contenu sont les bienvenues.

Dans cette communication sur l'engagement, nous décrivons les actions prises par notre organisation pour soutenir le Pacte Mondial des Nations Unies et ses principes, comme suggéré pour une organisation comme la nôtre. Nous nous engageons également à partager ces informations avec nos parties prenantes par le biais de nos principaux canaux de communication.

ICN est donc un acteur engagé pour l'Agenda 2030 au sein du secteur de l'Enseignement supérieur et de la Recherche.

«

Bien sincèrement

Florence LEGROS

@ICNBusinessSchool

@icnbs

@ICNbs

ICN Business School

86 rue du Sergent Blandan
CS 70148
FR-54003 Nancy Cedex
www.icn-artem.com

Siret. 381 395 680 00105 - Ape. 8542 Z
Établissement d'enseignement supérieur privé reconnu
par l'État associé à l'Université de Lorraine par décret
NR2016-474 du 15 avril 2016

ICN, une école responsable engagée depuis plus de 10 ans dans la responsabilité sociétale

ICN, c'est une mission et des valeurs dans laquelle la RSE est intégrée :

Fournir une formation innovante et transdisciplinaire qui permette aux étudiants de formation initiale et continue de devenir des *professionnels responsables* capables d'agir dans un environnement économique globalisé.

ICN ce sont aussi des valeurs mises au service de la société : ouverture, engagement, différenciation, responsabilité, créativité et innovation.

Le corps d'enseignants chercheurs d'ICN Business School s'engage dans la création de connaissances aux frontières de l'art, du management et de la technologie afin de contribuer à la promotion de connaissances porteuses et de *pratiques durables* dans le domaine de la gestion et des organisations.

ICN en chiffres, ce sont tout d'abord 3 couronnes (AMBA, EQUIS, AACSB) et 3 campus à Paris, Nancy et Berlin ; 75 professeurs (ce qui génère un taux d'encadrement remarquable à 33 étudiants par enseignant), 117 administratifs, près de 3500 étudiants et 17500 diplômés/alumni, ainsi que 150 entreprises et réseaux partenaires.

Objectifs de ce document

- Présenter un *état des lieux* des projets et actions d'ICN sur les thématiques de développement durable (DD), des Objectifs de développement durable (ODD), de responsabilité sociétale (RS) et d'entrepreneuriat à impact;
- Présenter des *perspectives* pour renforcer et accélérer le positionnement stratégique d'ICN sur les enjeux DD RS ;
- Proposer un *plan stratégique d'action global* détaillé - « *ICN impact* » - co-construit avec toutes les parties prenantes, intégré dans la nouvelle stratégie ICN 2022-2026, et piloté par un Comité de pilotage large et renouvelé, dans le but de structurer clairement, dans le temps, les contenus, les objectifs, les actions, les acteurs et les indicateurs DD RS d'ICN. Ce plan d'action vise à augmenter l'attractivité de l'École, sa zone d'influence et son niveau de différenciation tout en agissant pour la planète et la société.

ICN est une **école responsable** engagée pour le développement durable et la responsabilité sociétale dans toutes ses dimensions et avec l'ensemble de sa communauté et de son écosystème. Créative, collaborative, ancrée dans son territoire, ICN se positionne comme acteur des transitions et de transformation des sociétés et contribue à l'Agenda 2030.

- **Une gouvernance engagée** : les plans stratégiques de l'établissement intègrent la RSE et des indicateurs de performance depuis plus de 10 ans. ICN est engagée RSE à travers la norme ISO26000 et candidate au Label DDRS. ICN est membre du Global Compact, du programme PRME, de plusieurs groupes de travail DD/RSE de la CGE et du réseau national CIRSES.
- **Un plan stratégique d'action « ICN Impact » 2022-2026** : vient structurer et consolider cet engagement, renforcé par un poste permanent travaillant en transversalité avec tous les services, un comité de pilotage et un budget dédié pour compléter cette feuille de route ambitieuse intégrant toutes les composantes du développement durable et de la responsabilité sociétale.
- **Des formations et diplômes intégrant les ODD** : plus de 80% des cours intègrent au moins 20% d'éléments liés à la responsabilité sociétale ; les 17 ODD ont été inclus en 2022 dans les syllabi. Des cours et diplômes dédiés au développement durable sont créés, comme le master en « sustainability innovation management ». Des séminaires d'intelligence collective pour résoudre des problèmes sociaux et environnementaux avec l'écosystème local sont obligatoires pour tous les étudiants. Chaque étudiant apprend à exercer son futur métier de façon durable.
- **Une pédagogie et un enseignement interdisciplinaires et collaboratifs** : l'interdisciplinarité « art, technologie et management » s'applique dans les enseignements et les ateliers ; l'intelligence collaborative, l'innovation et la créativité -compétences nécessaires pour opérer les transitions de demain- sont mobilisés constamment dans la résolution de problèmes au service de la société, au sein de la Station A, espace dédié à la collaboration. Un taux d'encadrement remarquable de 33 étudiants par enseignant assure des enseignements de haute qualité.
- **Une recherche et innovation dédiées aux transitions** : les travaux et publications liés aux enjeux sociaux et environnementaux représentent 30% du total et sont valorisés financièrement ; une Chaire UNESCO « art et sciences au service des ODD » a été créée en 2019 afin de renforcer les liens sciences/société et de valoriser l'interdisciplinarité créative pour réaliser l'Agenda 2030. Un travail de fond pour générer une recherche/innovation responsables est engagé.
- **Un pilotage environnemental des campus** : intégration progressive du référentiel Green IT, politique d'achats responsables, système d'alimentation responsable, tri et recyclage des déchets et des matériels, bilans carbone réalisés en 2010, 2018 et 2022 pour identifier des actions afin de réduire largement les émissions GES, toits végétalisés et espaces verts internes et externes, incitations et sensibilisation aux mobilités douces.
- **Une forte politique sociale et inclusive développée sur tous les plans** : accompagnement multi-niveaux et permanent des étudiants sur le plan personnel et professionnel par 2 psychologues internes et un système complet de tutorat ; intégration d'un plan « Handicap » ; application d'une Charte contre les discriminations et les violences ; signature de la charte nationale « Prévention, c'est pas une option » ; implémentation de mesures concrètes pour l'égalité femme/homme (96/100 pour l'index EFH professionnelle) ; formation de référents EFH, handicap et harcèlement ; actions pour l'égalité des chances (Cordées de la réussite) ; appui aux 12 associations étudiantes engagées en DD/RSE et réunies sous le Collectif ICN impact ; et sensibilisation régulière de tous les personnels.

- Une politique partenariale responsable pour un écosystème au service de la communauté : choix des partenaires au regard de leur engagement DD/RSE, construction d'un écosystème dédié DD/RSE, lien expertise ICN et société civile à travers le « Corporate Lab » et le montage de projets de recherche appliquée au service de la communauté.

Classements et groupements institutionnels liés au DD et à la RS

- ICN est 1^{ière} du classement Challenges 2022 pour l'index égalité professionnelle entre les hommes et les femmes (score de 96/100) ;
- ICN est 7^{ième} au classement « HappyAtSchool » 2022 de studyrama, réalisé par les bénéficiaires eux-mêmes ;
- ICN est 12^{ième} dans le classement 2022 de ChangeNow concernant les Écoles à impact positif qui « vont changer le monde » et 4^{ième} sur le critère « diversité » ;
- ICN obtient 1 étoile et 415 points pour la norme Engagé RSE/ ISO 26000 en 2018 ;
- ICN est membre du Global Compact, programme de l'ONU, depuis 2006 ;
- ICN est membre de PRME et responsable du Chapitre France-Benelux ;
- ICN, en tant que membre de la CGE, participe actuellement aux groupes de travail sur l'égalité femme/homme et sur les violences sexuelles et sexistes (Krista Finstad-Million) ; sur l'entrepreneuriat social (Carine Sontaag) et sur les liens sciences/art/durabilité (Muriel Cordier) ;
- ICN est membre également d'un groupe de réflexion sur l'Agenda 2030 animé par l'EFMD.
- ICN est triple accréditée par AMBA, EQUIS et AACSB qui exigent des éléments DDRS.
- ICN participe à l'enquête mondiale sur l'intégration des ODD dans l'enseignement supérieur, piloté par l'IAU (international Association of Universities).

ICN et DDRS : présentation courte avec liens utiles

ICN se positionne depuis plus de 10 ans comme une école responsable et engagée *socialement* (promotion de la diversité, de l'égalité des chances, de l'égalité femme/homme, sensibilisation au handicap, prévention des violences et discriminations) et *sociétalement* pour son territoire et pour l'intérêt général (projets communs avec les entreprises locales, programme de bourses, intégration ARTEM, recherche appliquée, collaborations avec les Collectivités locales...).

ICN inscrit clairement dans sa stratégie 2018-2022 son [engagement pour la responsabilité sociétale](#) comme une priorité et comme une [valeur](#), en définissant des indicateurs de mesure, et renforce cet engagement dans sa nouvelle stratégie 2022-2026.

ICN est, en effet, pleinement sensibilisée aux [17 Objectifs de Développement Durable \(ODD\)](#) de l'Agenda 2030 voté par 137 États en 2015 à l'ONU et contribue à leur mise en œuvre par de nombreuses actions éducatives, sociétales et environnementales.

ICN, acteur des transitions et de la transformation des sociétés, est :

- Membre du [Global Compact](#) et du [programme PRME](#) depuis 2006,
- Engagée RSE à travers la norme [ISO 26000](#),

- Signataire de la Charte interne de « responsabilité étudiante contre les violences et les discriminations » depuis 2019, et de la Charte « [la prévention, c'est pas 1 option](#) » depuis 2022,
- Signataire en 2019/2020 d'une convention de co-financement avec la Métropole de Nancy pour le développement durable du campus Artem,
- Signataire de la convention des [Cordées de la réussite](#) depuis 2013,
- Membre de la [CDEFM](#), dans la commission développement durable,
- Membre depuis 2019 de la [commission DDRS](#) et des groupes de travail égalité F/H, diversité et entrepreneuriat à impact de la [CGE](#),
- Classée en 2022, 1^{ère} des Business Schools pour [l'index égalité professionnelle femme/homme](#), 7^{ième} du [classement « HappyatSchool »](#) et 12^{ième} au classement [ChangeNow](#) qui répertorie les Écoles ayant un impact positif et engagées dans la soutenabilité.

Première Business School ayant adopté la norme [ISO 26000](#), ICN développe la RSE de façon transversale avec toutes ses directions et services de façon explicite depuis 2006, date à laquelle elle intègre le mouvement mondial d'organisations engagées pour les [ODD](#) - le Global Compact.

Sur le plan des enseignements, toutes les [formations à ICN](#) intègrent des éléments significatifs sur les transitions, la responsabilité sociale, la dimension éthique des professions et les ODD. ICN forme des générations de professionnels responsables et respectueux de l'environnement et des personnes. Des [ateliers \(ARTEM\)](#), séminaires (CB Days, Artem Insight) et programmes (Master) sont, de plus, entièrement dédiés à ces enjeux.

Par exemple : Master en « Sustainability management innovation » [ici](#).

ICN a également adopté pour l'ensemble de son offre de formation une [pédagogie « ARTEM »](#) unique et originale, basée sur la transdisciplinarité et la créativité en associant Art, Technologie et Management, afin de construire collectivement des solutions innovantes et créatives, d'enrichir les compétences et d'élargir la vision des futurs diplômés qui vont devoir relever les défis sociaux et environnementaux d'un monde globalisé et incertain.

Concernant la recherche, ICN a mis en place en 2019 une Chaire UNESCO qui vise à développer des travaux de recherche où l'art et les sciences sont convoqués pour contribuer à l'atteinte des 17 ODD. Déclinée sur 7 axes scientifiques, la Chaire permet un dialogue interdisciplinaire entre artistes et chercheurs de tous horizons afin d'alimenter la réflexion et les solutions autour du lien sciences/société et de la durabilité. Les événements internationaux « Trans-génératives 20230 » et « ARTEMOCC » qui ont eu lieu en mars et avril 2022, visent à faire connaître et partager les résultats des chercheurs au grand public afin de disséminer des solutions pour un monde plus durable et un avenir désirable.

Voir la Chaire UNESCO [ici](#).

Voir Trans-génératives [ici](#).

Voir ARTEMOCC [ici](#).

ICN soutient, par ailleurs, 12 associations étudiantes dédiées aux enjeux sociaux et environnementaux et accompagne leurs projets. ICN suscite et encourage de nombreux [projets d'entrepreneuriat à impact](#), menés en faveur de la planète et des personnes, portés par les étudiants. Afin que ces projets aboutissent, les étudiants sont [accompagnés](#) et coachés tout au long de leur parcours dans leur développement personnel et professionnel, en lien avec [l'École des Entrepreneurs](#) et au sein de [la Station A](#), lieu d'incubation ouvert.

Tous ces éléments d'accompagnement mis à disposition des étudiants-entrepreneurs afin d'assurer leur réussite et leur bien-être expliquent sans aucun doute qu'ICN soit classée 7^{ième} dans le classement « Happy at School », réalisé par les bénéficiaires eux-mêmes.

Sur plan de la politique sociale, ICN est présente à tous les niveaux et très avancée sur tous les enjeux. Elle s'attache, en effet, à la fois à favoriser l'égalité des chances (voir les [cordées de la](#)

[réussite](#)), la diversité (voir [association étudiante ICN diversité](#)), et l'inclusion (Plan handicap et actions LGBTQI+) mais tout particulièrement aussi l'égalité femme/homme dans toutes ses dimensions.

ICN est dirigée par une femme et les instances de gouvernance intègrent autant de femmes que d'hommes. [ICN est classée N°1 des Business Schools](#) pour [l'index égalité professionnelle femme/homme](#) avec une note remarquable de 96/100. Un [livre blanc](#) sur l'EFH a également été produit en collaboration avec la CGE. Des actions régulières sont en place afin de sensibiliser et former toute la communauté ICN, enseignants, administratifs et étudiants.

Enfin, sur le plan environnemental, ICN est engagée sur le numérique responsable à travers l'application des règles du Green IT, et vise des améliorations sur le tri, le recyclage des déchets et l'allongement du cycle de vie des matériels. Elle veille à une consommation et à une alimentation responsable, et tente de favoriser les mobilités douces par des incitations financières et de développer une politique achats responsables par le choix de produits « Eco-Label ». ICN impose par ailleurs à tous ses partenaires un engagement RSE, encourage et développe des partenariats et projets locaux et régionaux et contribue donc à un développement durable de son territoire.

ICN participe déjà largement aux événements et grands rendez-vous liés au développement durable et à la RSE, localement (COP Territoriale du Grand Nancy), nationalement (Talents for the Planet, Ambitions Transitions, ChangeNow, groupes de travail CGE, CIRSES, GREEN IT et EFMD), ou encore internationalement (Global Compact/ONU, réseau PRME, programme PGS et IAU).

Ainsi, forte sur le plan social, sociétal, économique et en marche sur la gestion environnementale, ICN affiche un bilan DDRS très riche mais dispersé et à mieux structurer sur le long terme. EN effet, afin de capitaliser sur l'existant, de structurer et renforcer son engagement, sa visibilité, son impact et son attractivité vis-à-vis des enjeux sociaux, sociétaux et environnementaux, ICN propose pour la période 2022-2026 de déployer *« ICN impact », un plan d'action en 8 axes stratégiques, 64 actions et 24 indicateurs* à mettre en œuvre avec l'ensemble de son écosystème et toutes ses parties prenantes.

Dans le cadre de sa nouvelle stratégie 2022-2026 et de son plan d'action « ICN impact », l'école va donc poursuivre ses efforts pour renforcer son rang de campus durable inclusif et collaboratif, maîtrisant son empreinte carbone, engagée sur son territoire et favorisant le lien sciences/société, l'innovation, la recherche et le management responsables, ainsi que l'entrepreneuriat à impact, tout en formant les managers responsables de demain.

ICN s'affirme pleinement dans son rôle d'acteur de transformation des sociétés en s'engageant fortement dans les transitions sociales et environnementales nécessaires avec l'ensemble de sa communauté.

Indicateurs de performance DDRS déjà en place, issus de la stratégie ICN 2018-2022

La stratégie globale ICN 2018-2022, déclinée en 6 axes, proposait déjà plusieurs indicateurs de performance liés à la RSE ; ils sont précisés ci-dessous. Ils pourront être complétés par les indicateurs définis dans le plan stratégique d'action « ICN impact » 2022-2026.

Axe 1 : une communauté affirmée



Accompagnement des étudiants à ICN

Indicateurs de performance :

- Nombre d'étudiants tutorés
- Nombre d'étudiants avec suivis personnalisés

Axe 2 : un engagement DD/RSE fort



Développement des activités DD et RSE

Indicateur de performance :

- Pourcentage d'heures de cours en lien avec le DD et la RSE par module
- Nombre de contributions intellectuelles en lien avec le DD et la RSE
- Nombre de jours de formation dédiés RSE pour les collaborateurs sur le nombre de jours de formation total.



Engagement (de local à l'international)

Indicateur de performance :

- Nombre de conventions de partenariat avec des entreprises intégrant une dimension DD/RSE
- Nombre d'invités internationaux pour des communications, colloques ou conférences organisées par ICN sur des thématiques liées avec le DD/RSE.

Axe 4 : excellence de la pédagogie



Pluridisciplinarité et innovations pédagogiques

Indicateurs de performance :

- Pourcentage de cours ARTEM
- Pourcentage de cours en e-learning

- Nombre de simulations (cb days, artem insight, bbdays) et pourcentage d'heures de cours (par rapport au total d'heures du programme)

Axe 5 : recherche et qualité des enseignants



Qualité des enseignements

Indicateur de performance :

Niveau de satisfaction des étudiants mesuré par les enquêtes de fin de cours

Liens recherches-entreprises

Indicateur de performance :

Nombre de chaires de recherche financées

Axe 6 : Relations entreprises



Dynamisme des partenariats

Indicateurs de performance :

- Nombre d'entreprises partenaires (pédagogie, carrières et stages, fonds de dotation, chaires...)
- Nombre d'entreprises engagées dans une action « artem »
- Pourcentage d'entreprises internationales

Axe 7 : Maturité organisationnelle : gouvernance et solidité financière



Avoir une gouvernance équilibrée (CA et advisory board)

Indicateurs de performance :

- Pourcentage des internationaux dans les « boards »
- Pourcentage des entreprises dans les « boards »

Pilotage budgétaire et qualité de ce pilotage

Indicateurs de performance :

- Taux de croissance global du budget annuel
- Taux de dépassement budgétaire (charges réelles / charges budgétées) à minimiser

État des lieux ICN/DDRS par axe thématique

L'ensemble des projets et actions cités ont été réalisés par l'ensemble des services et directions ICN, à destination soit des étudiants seuls, soit du personnel seul, soit pour l'ensemble de la communauté ICN. Cet état des lieux est non exhaustif et se concentre sur les réalisations menées ces 5 dernières années, il a pour but d'explorer l'ensemble des sujets déjà traités ou en cours, en termes de DDRS au sein d'ICN.

L'état des lieux est organisé sous **6 thématiques** :

5 correspondant à celles exigées par le **Label DDRS** :

- Stratégie et gouvernance,
- Enseignement et formation,
- Recherche et innovation,
- Environnement,
- Politique sociale

et 1 thématique supplémentaire, point fort d'ICN : la dimension économique.

Deux thématiques complémentaires, également points forts ICN – dimensions numérique et communauté- seront ajoutées dans le plan d'action « ICN Impact » afin de présenter un plan stratégique global 2022-2026 en **8 axes**, soit les 5 thématiques du Label + les 3 complémentaires représentants des points forts ICN : **économique, numérique et communauté**.

Stratégie et gouvernance

Les instances de direction -direction générale, Comex et CA- sont **engagées stratégiquement et dans leur gouvernance** sur les sujets développement durable et responsabilité sociétale (DDRS) à tous les niveaux dans l'école depuis plus de 10 ans. Des moyens humains et financiers croissants sont dédiés DDRS.

On peut noter par exemple :

1. Un axe RSE existe dans les stratégies successives d'ICN depuis 10 ans. La stratégie 2018-2022 acte un **axe fort DD/RSE** qui implique en particulier l'académique, la recherche et la communauté ICN. La nouvelle stratégie renforce cet axe DD/RSE qui se déploie avec un plan stratégique dédié ICN impact.
2. La mise en place de la **démarche Engagée RSE AFNOR ISO26000** dès 2018 avec l'obtention du niveau 2 (415 points) à la suite d'un audit de 4 jours incluant 80 personnes en interne et externe, ICN étant la 1^{ière} Business School à entrer dans ce processus,
3. L'adhésion à des **réseaux d'influence internationaux** : **Global Compact** depuis 2006, initiative mondiale des Nations Unies qui incite les organisations à adopter des pratiques responsables et durables à travers 10 principes (droits de l'homme, lutte contre la

corruption, normes internationales du travail, environnement) ; ainsi qu'au **programme mondial de management responsable** : [PRME- Principles for Responsible Management Education](#).

4. L'adhésion à **des réseaux d'influence nationaux** DD/RSE au sein de l'ESR : par exemple, réseau national des responsables DDRS du [CIRSES](#) en vue de l'obtention du Label DDRS ; CGE ; EFDEM ; CDEFM...
 5. La forte **présence des femmes dans les instances de directions**, dont la direction générale,
 6. La présence d'un **axe RSE dans le Fonds de dotation ICN** qui permet donc le financement de projets RSE.
 7. La valorisation des **publications de recherche en RSE**.
 8. Le choix des partenaires en prenant en compte leur **engagement RSE**.
 9. La **participation active à des « Think Tanks » DD/RSE** : commission DD du chapitre écoles de management CDEFM ; groupes de travail de la CGE (comité DDRS, égalité femme-homme, diversité, entrepreneuriat) ; coordination des réunions « CADRE » (Campus Artem Durable et Responsable).
 10. La création de postes dédiés ; la nomination d'instances collectives dédiées DDRS ; ainsi que celle de référents RSE/RSO dans toutes les directions et dans toutes les associations étudiantes.
- L'accent a été mis notamment sur les **dimensions académique, recherche/innovation et politique sociale et sociétale**.
Par exemple, la direction ICN a porté le projet de création d'une [Chaire UNESCO « arts, sciences et durabilité/ODD »](#), celle-ci a été créée en 2019 et compte déjà 18 thématiques de recherche et associe de nombreux chercheurs nationaux et internationaux. C'est la première Chaire UNESCO développée au sein d'une Business School.
Sur le plan académique, des éléments de RSE ont été introduits dans l'ensemble des cours, et des diplômes et des formations dédiés DDRS ont été ouverts.
Sur le plan social, ICN a œuvré pour que l'égalité femme/homme soit un sujet central et est d'ailleurs reconnu à ce titre en 2022 en prenant la première place de l'index égalité professionnelle femme/homme du Ministère du Travail pour les Business Schools.
 - Un **comité de pilotage DDRS** a travaillé en 2018-2019 avec l'ensemble des services ICN, puis un **Steering Committee** en 2020-2021, autour des 5 axes du Label DDRS (stratégie et gouvernance, enseignement et formation, politique sociale, recherche et innovation, environnement) afin de commencer le processus d'autodiagnostic.
Des échanges « CADRE » ont été mis en place en 2020 avec l'ensemble des établissements du campus Artem afin de mutualiser les bonnes pratiques sur les sujets DDRS des Écoles du Campus Artem (ICN, Mines, ENSAD, IAE, Institut Jean Lamour).
Ce processus va se poursuivre avec le lancement d'un comité de pilotage plus large et plus inclusif en juin 2022, et **les réunions CADRE** du [campus ARTEM](#) reprendront également dès 2022.
 - La direction accréditations élabore et réunit des documents orientés DD/RSE et « impact » pour répondre aux demandes des **accréditations Equis, AMBA et AACSB**. En ce sens, elle sensibilise et alerte l'ensemble des services et directions d'ICN sur ces thématiques et génère des documents et indicateurs d'évaluation transverses utiles et mettant en valeur et en évidence les actions DDRS réalisées et en cours.
 - **Soutien et valorisation** par les moyens de la direction de la communication des activités DDRS qui se déroulent sur le campus et avec les partenaires.
 - Un **poste DDRS** à temps complet a été créé en mars 2022 afin de renforcer cette stratégie.

Enseignement et formation

Le DD, la RSE et les ODD sont intégrés dans la plupart des cours (+80%), des formations, des ateliers et des séminaires. Le Sulitest est en voie d'être implémenté. Des cours et diplômes entièrement dédiés DDRS existent. ICN déploie une pédagogie transdisciplinaire « ATM » et met à disposition un lieu de travail collaboratif, la Station A.

- **Intégration d'éléments DD/RSE/ODD dans la grande majorité des cours et formations**, même pour la formation continue et l'apprentissage, et notamment dans les cours suivants : Management responsable, GRH, RSE, négociation internationale, audit RSE, RSO, gestion de projets, innovation et éthique dans le financement, marketing et RSE, innovation responsable et protection juridique, diversité fracture de performance, genre et égalité professionnelle, sustainable resources management...
- Les éléments pédagogiques DD/RSE/ODD sont inscrits dans les syllabi par les enseignants et ils sont comptabilisés en pourcentages pour chaque cours. En 2022-2023, les [Objectifs de développement durable \(ODD\)](#) sont à leur tour introduits dans les syllabi et seront également quantifiés en pourcentages afin de pouvoir évaluer dans quelles proportions les thématiques DD/RSE/ODD sont incluses dans les formations et l'acquisition des compétences. Pour chaque ODD, la direction académique fait un lien avec les contenus des cours dispensés, et les enseignants précisent en quoi leurs cours contribuent aux ODDs identifiés.
En 2022, **plus de 80% des cours intègrent des éléments DD/RSE** (50% des cours incluent au moins 20% d'éléments DDRS ; 22% au moins 50% ; et 10% au moins 80%).
- La réflexion sur la construction d'un **kit pédagogique DDRS** est engagée depuis 2021 à la direction des Programmes, ainsi que l'inclusion du [SULITEST](#) (test qui permet d'évaluer ses connaissances sur la durabilité et de les améliorer) pour l'ensemble des étudiants à leur entrée à ICN. Ces 2 éléments devraient être en place en 2022-2023. Un compte Sulitest est ouvert pour ICN depuis mars 2022 et des tests sont actuellement effectués par les responsables de programmes.
- Certains **diplômes et cours sont dédiés aux thématiques DD/RSE/ODD**. C'est le cas du Master « [sustainability innovation management](#) » déployé sur le [campus de Berlin](#) en septembre 2022, ou des cours en « management responsable » par exemple.
- La **pédagogie dite « ARTEM » ou « ATM »** (art, technologie, management) a été mise en place dans le cadre de la dynamique de [l'Alliance ARTEM](#) créée en 1999 et de l'ouverture du campus Artem en 2017, intégrant ICN, l'ENSAD et les Mines de Nancy. Cette pédagogie pluridisciplinaire est diffusée dans les enseignements des étudiants et pratiquée lors des différents ateliers et séminaires dispensés tout au long du parcours étudiant. Cette plus-value pour les apprentissages est une façon innovante d'apprendre et de travailler qui correspond pleinement aux **méthodes collaboratives et transdisciplinaires utilisées pour répondre aux enjeux sociaux et environnementaux** d'aujourd'hui par les organisations internationales, les startups, les associations ou les entreprises.
- Des **séminaires et ateliers** spécifiques obligatoires de formation sont dispensés aux étudiants de PGE visant à la création collaborative de solutions innovantes sur des sujets sociaux, sociétaux et/ou environnementaux. Les éléments DDRS sont ici transmis à travers des études de cas concrets issus de problèmes réels à résoudre pour la société.
En 1^{ière} année, les « [CreaCtive Business Days](#) », sur 5 jours, confrontent les étudiants à un problème DDRS à résoudre, en lien avec des partenaires. (Exemples de sujets traités : que peut-on offrir aux 70-80 ans aujourd'hui ? – Comment imaginer et créer un éco-quartier ?).

En 2^{ème} année, les étudiants ont accès aux [Ateliers ARTEM](#), qui proposent une offre de cours transdisciplinaires (art, technologie, management par ICN, ENSAD et les Mines) qui peut être orientée sur des thématiques DDRS (Exemples : design thinking for sustainable change ; environnement et développement durable ; la ville durable du futur...).

Le séminaire « [Artem Insight](#) » de 3^{ème} année, vise à résoudre les 25 problèmes DDRS présentés par les entreprises partenaires. (Exemples de sujets traités : quelle gestion pour les déchets des grandes surfaces ? – Mise en place d’une gestion responsable de l’eau).

Pour les étudiants de Bachelors, des séminaires sont également proposés en 1^{ère} année – « **le manager responsable de demain** » - et en 2^{ème} année – « **BBDays** » au cours desquels un sujet DDRS est traité avec une organisation locale partenaire (Exemple : trouver des solutions pour sortir de la pauvreté les artisans en période covid ; avec le Crédit municipal de Nancy).

- Des [séminaires de développement personnel](#) sont également proposés par le PEPS à tous les étudiants entrants ainsi que lors de leur dernière année : connaissance de soi, confiance en soi, orientation et réussite professionnelle avec « Artem réussite » et également quelques éléments de formation sur des thématiques DDRS.
- La [Station A](#) a été créée comme un espace de rencontres étudiants et professionnelles, de collaborations, d’innovations et de montage de projets. Cet espace est à disposition des étudiants et des enseignants-chercheurs, il favorise l’apprentissage par les échanges d’expériences et le partage de connaissances.

Recherche et innovation

La recherche dédiée à la RSE représente +30% du total, est valorisée et soutenue financièrement. Une Chaire Unesco dédiée aux ODD a été créée et organise des événements ouverts sur la société. Des projets de recherche appliquée au service de l’écosystème local sont menés. Une documentation DDRS est à disposition des enseignants et des étudiants.

- La mise en place de la **Chaire UNESCO « arts, sciences et durabilité/ODD »** en 2019 a permis de développer des sujets de recherche originaux (Exemples : « Poetry and Intercultural management education » ; « Sustainable public management » ; « Painting and public sustainability », etc.), et des projets de recherche appliquée innovants (Exemples : « Le Futur du travail » et des organisations digitales et soutenables, en collaboration avec le festival de science-fiction « Imaginales » (Epinal) ; L’art pour l’émergence d’une vision du développement durable à l’échelle de la ville de Nancy, etc...).
- La Chaire a également permis de démontrer que la **recherche au sein d’ICN était en partie dédiée au développement durable et à l’Agenda 2030**, de valoriser les travaux DDRS des chercheurs, d’attirer des enseignants-chercheurs internationaux pour des recherches communes et transversales, et bien entendu d’organiser des événements scientifiques collaboratifs et créatifs en lien avec la Chaire, comme **Trans-Génératives 2030**, proposé en format hybride en mars 2022, sur 1 mois complet, avec des interventions artistiques, des performances, des conférences et des rencontres ouvertes à tous.
- Depuis 2015, tous les 2 ans sont organisées les journées **ARTEMOCC** « Artem Organizational creativity and sustainability international Conference » afin de réaffirmer la mission d’ICN vis-à-vis du développement d’une recherche à impact et de la RSE en lien avec le monde de l’entreprise et l’international. En avril 2022, ce sont plus de 70 travaux de recherche qui ont été présentés et partagés avec les participants sur 3 journées dédiées à la recherche en lien avec le développement durable.

- A ICN, la **recherche est, de manière générale, collaborative, appliquée au terrain, et ouverte au grand public**. Chaque enseignant.e à ICN doit mener une activité de recherche et peut faire le choix des thématiques sociales et environnementales, et faire contribuer ses étudiants, de telle sorte que le **transfert recherche/société** soit plus fluide.
- ICN accorde une prime pour la **publication d'articles de recherche sur les thématiques DDRS** et entrepreneuriat à impact, et favorise donc ces sujets par des incitations financières. En 2021, les publications ciblées DDRS représentent **30% du total**. ICN apporte également un soutien humain et financier à la **Revue RISCO** (psychosociologie et gestion des comportements organisationnels), revue académique internationale classée par le CNRS, la FNEGE et le HCERES.
- Des **projets de recherche appliquée et/ou d'expertise** pour le développement de la RSE sont enfin développés avec des entreprises partenaires.
- **Documentation DDRS** : politique d'acquisition d'ouvrages DDRS à destination des professeurs ; et plateforme e-book ou étagère de cours en lien avec la DDRS accessible pour étudiants.

Environnement

ICN est installé sur le campus « ARTEM » respectueux de l'environnement. Des actions ciblées sont menées par les associations étudiantes. Des efforts sont fournis pour une politique d'achats, une consommation et une alimentation responsables. La direction du numérique est engagée dans le référentiel Green IT. Des améliorations restent à faire notamment sur le pilotage de la gestion environnementale, sur les « objets » de communication et sur les déplacements et les mobilités douces. Un bilan carbone est prévu en 2022.

- Le **Campus Artem** a été conçu comme un espace « durable », intégrant des espaces verts extérieurs et intérieurs et des « puits canadiens » qui rejettent la chaleur en hiver et de la fraîcheur en été. Des toits végétalisés ont été intégrés. Un petit parc extérieur intègre un plan d'eau et permet le développement de la biodiversité ; et des réservoirs de récupération d'eau de pluie sont incorporés dans les sols du campus.
- Des **actions écologiques sont menées par les associations étudiantes**, notamment par « Green Touch » (collecte de mégots, clean walks, compost) mais restent au niveau de micro-projets non pérennes. Des projets structurés et de plus grande envergure sont possibles avec un accompagnement plus important, ce qui est prévu dans le plan d'action ICN impact 2022-26.
- Les services généraux ont contracté une plateforme globale pour faire les achats pour les 3 campus ; des responsables achats existent dans tous les services et peuvent donc choisir librement leurs produits. Sur la plateforme, on trouve de très nombreux produits « éco-responsables », ayant le Label européen « EcoLabel » ou locaux, ce qui garantit des produits plus responsables, mais les acheteurs ICN sont, à ce stade, peu sensibilisés, peu formés et peu orientés pour adopter systématiquement une **politique d'achats responsables**. C'est un point d'amélioration à mettre en place, d'autant que le projet d'une charte « achats responsables » est en cours d'écriture afin que chaque fournisseur la signe et s'engage. Les points de distribution de la plateforme d'achats sont localisés à Paris et Nancy comme les campus, ce qui permet de réduire les émissions liées au transport des marchandises.

- Le **tri des déchets et le recyclage** du papier sont prévus sur les 3 campus, en lien avec les services de la Ville à Nancy et Berlin, et avec les services de la Défense à Paris. Le recyclage des métaux et DEEE est organisé sur le campus de Nancy (partenariats Feeling&Co et Paprek). De manière générale, les impressions papier sont réduites au maximum.
- **Consommation responsable** : la consommation **d'eau** est contrôlée par des détecteurs de robinet (Paris) et des temporisateurs (Nancy), et la consommation **d'énergie** est contrôlée par un éclairage automatisé (à Nancy). La réalisation d'un bilan carbone pourra préciser notre niveau de consommation responsable et permettra de l'améliorer.
- La **direction du numérique** est engagée depuis 2 ans dans le **process GREEN IT 1.5 et 2.0**, et a déjà réalisé de nombreuses actions en faveur du numérique responsable et d'un stockage responsable des données, ce qui donne déjà des résultats pour réduire son impact sur l'environnement, parmi lesquelles :
 - Mise en place des vidéoprojecteurs à LED,
 - Extinction des écrans, vidéoprojecteurs et PC après les heures de cours ou de bureaux,
 - Recyclage de la ferraille (Feeling and co),
 - Mise en place de la méthode d'estimation de la consommation énergétique des équipements numériques et informatiques,
 - Arrêt des imprimantes individuelles, réduction globale du matériel,
 - Le transfert des données collaborateurs est réalisé vers le cloud Mutualisé, le moins impactant des clouds, et qui est à 100% respectueux RGPD.
 - L'ensemble des documents est stocké sur un intranet commun par direction, auquel chacun a accès, ce qui évite les transferts par mails ou les impressions.
- Le choix du **matériel informatique** n'est pas, à ce jour, acheté en éco-conception, reconditionné ou en recyclable, c'est un point d'amélioration possible, tout comme l'augmentation de la durée de vie des matériels, prévue en 2023.
- Le **navigateur durable « Ecosia »** qui contribue à la reforestation dans le monde a été installé en avril 2022 sur l'ensemble des ordinateurs à ICN.
- La **direction de la communication** s'engage également pour l'environnement, à travers les actions suivantes :
 - Valorisation des actions et projets DD/RSE à travers les outils de communication existants.
 - Achats responsables : demande aux fournisseurs choisis de présenter leurs chartes qualité.
 - Imprimeur : local et respectueux « vert ».
 - Lors des événements : proposition d'une restauration responsable, locale et biologique. Incitation aux mobilités douces (navettes mise à disposition). Actions communes avec l'association étudiante ICN « Citizen ».
 - Alerte par outils visuels déposés dans les salles de cours sur les bonnes pratiques à tenir sur les campus (alerte pour éteindre les lumières).
 - Sensibilisation des usagers ICN à l'utilisation d'une signature harmonisée légère numériquement.
 - Mailings réalisés à travers l'outil « Mailchimp » afin de ne pas envoyer de pièces jointes lourdes.
 - Mutualisation du matériel pour le service.
 - Newsletter (en papier recyclé), déplacements, goodies : réflexion en cours à développer.

- Des chèques vélos ou remboursement abonnement vélos favorisent les **mobilités douces**. Un **parc à vélos** important existe mais est encore peu utilisé. Le covoiturage est encore réduit mais existe. Les bornes pour voiture électrique ne sont encore disponibles mais c'est en projet. Ces points sont de possibles améliorations pour 2022-23 pour le développement des mobilités bas carbone. Le train est cependant largement favorisé pour les déplacements entre les campus Paris/Nancy, et les transports en commun sont utilisés à 100% pour le campus parisien, ce qui n'est pas le cas à Nancy qui utilise majoritairement la voiture individuelle non électrique. La direction générale opte pour des **recrutements locaux** pour chaque campus afin de limiter l'usage de la voiture et des transports en général.
- Des **bilans carbone** ont été réalisés en 2010 et 2018 pour le campus Artem par les étudiants d'un atelier Artem. Le résultat des émissions pour les 3 écoles était de **6 831,939 T_{eq}CO₂ en 2018**, avec les déplacements travail/domicile, les déchets de la restauration et les immobilisations comme principaux postes émetteurs (plus de 80% du total).
- **Alimentation responsable** : le restaurant CROUS du campus ARTEM a adopté le Label « bleu, blanc, cœur » (qualité et produits locaux) et a mis en place en 2020 un système de tri des déchets et un système de points par plat qui permet d'ajuster l'offre à la demande et de diminuer ainsi nettement le gaspillage alimentaire. Un repas végétarien par jour a également été mis en place, ce qui réduit les émissions carbone. Un système de compost est en cours de mise en place sur le campus. Pour les campus de Paris et Berlin, la restauration n'est pas encore possible, mais elle le sera à Paris dès septembre 2022.

Politique sociale

Une politique sociale forte est développée à la fois pour les étudiants, les associations étudiantes et les salariés, sur l'inclusion, l'égalité femme/homme, l'égalité des chances, la diversité, l'accompagnement personnalisé et contre les violences et les addictions. ICN a des psychologues en interne, ainsi que des référents égalité F/H, harcèlement et handicap. Les étudiants sont également invités à s'engager socialement et pour leur territoire.

- Pour traiter toute situation de **violence, racisme, exclusion, addiction ou sexisme**, ICN met à disposition des étudiants actuellement **2 psychologues en interne ainsi qu'une référente égalité** et est en lien avec des partenaires santé externes qui mettent à disposition une cellule d'écoute psychologique complémentaire si nécessaire.
- Un **accompagnement complet, permanent et multi-niveaux en développement personnel, coaching, orientation et réussite professionnelles, développement de projets associatifs** est à disposition des étudiants tout au long de leur parcours et dans toutes les formations afin d'assurer leur bien-être et leur réussite.
 - Tous les nouveaux étudiants sont accueillis, reçoivent le guide de l'étudiant, visionne une vidéo de présentation et sont intégrés dans un séminaire collectif de connaissance de soi pour que l'intégration soit réussie.
 - Chaque étudiant dispose par ailleurs d'un.e tuteur.e tout au long de sa formation et d'un service d'informations pour toute question pratique, d'organisation ou de précision sur les études et les stages, en français et en anglais.
 - Les étudiants internationaux sont accompagnés dans leur intégration à ICN et les étudiants souhaitant étudier à l'international le sont également.
 - Les étudiants sont accompagnés par les services techniques, informatiques et logistiques dans l'organisation de leurs activités ou en cas de difficulté.

- Un accompagnement du service financier et un programme de bourses et d'aides - commission sociale- est mis en place pour les étudiants en difficulté financière. Un prêt d'urgence sociale a également été négocié avec le Crédit Municipal pendant la période covid.
- Un mentorat est possible pour les étudiants faisant face à ces situations.

Enfin, le Bureau des sports aide les étudiants dans leur recherche d'activités sportives.

- Les **40 associations étudiantes sont accompagnées** dans leur constitution, leur fonctionnement et leurs projets par le service PEPS et les tuteurs. Les membres associatifs doivent suivre des **ateliers de formation sur la prévention** (addictions, drogue, alcool), l'inclusion et l'EFH. Tous les responsables étudiants associatifs doivent obligatoirement suivre un atelier spécifique sur les **risques** (violences, addictions...) qui peuvent se présenter lors d'événements festifs. Enfin, **un référent RSO** est obligatoirement nommé et formé dans chaque association étudiante.
- Plusieurs **associations étudiantes agissent pour les enjeux sociaux, sociétaux et environnementaux au sein d'ICN** et contribuent donc à sa politique sociale et environnementale. Par exemple, l'association « diversité » agit pour l'EFH et l'inclusion (sensibilisation dans les lycées/collèges, mise en avant des entreprises qui favorisent la diversité, obtention de la **mise en libre-service gratuite de serviettes hygiéniques...**) ; l'association « Green touch » agit pour l'environnement (clean walk, guide des épiceries solidaires, paniers bio, recyclage, sensibilisation...).
- Pour valoriser ce large dispositif d'accompagnement, le PEPS a participé en 2022 aux **Trophées des campus responsables**, dans la catégorie Qualité de vie étudiante, avec le projet « un psychologue sur le campus » et est finaliste de la compétition.
- Un accord sur **égalité professionnelle entre les femmes et les hommes** est signé en juillet 2021 pour 3 ans, et a mené à des résultats notoires puisque ICN a pris la 1^{ière} place des Business School sur [l'index](#) du Ministère du Travail.
- Dans le cadre du groupe de travail « **égalité femme/homme** » de la CGE, ICN a proposé de nombreuses initiatives et participé à la rédaction du [Livre Blanc](#) « Egalité femme-homme », ainsi qu'à de nombreuses manifestations en faveur de l'EFH. ICN participe à la rencontre nationale des **référents égalité** et est intégrée dans les réunions du MESRI sur le sujet. En 2020, un projet en faveur de l'égalité femme-homme a été déposé au MESRI et des actions ont pu être développées pour renforcer l'existant. Par ailleurs, un référent interne a été formé au **harcèlement**.
Exemples d'actions EFH déjà mises en place, en lien avec l'ensemble des services et les partenaires - comme « EST'elles exécutive » ; conférences avec des femmes remarquables « Women making waves » ; cours sur « la diversité comme facteur de performance » ; participation à des concours EFH ; mise à disposition de formations courtes spécifiques (négociations salariales pour les femmes ; femmes et numérique, etc ...) et de MOOC dédiés.
- En 2020 également, un dossier visant à lutter contre le **racisme et l'antisémitisme** a été déposé et co-financé par le MESRI et des actions ont été menées en ce sens. ICN soutient par ailleurs l'association étudiante « Diversity » qui œuvre contre tout type de discrimination au sein de l'Ecole.
- ICN est signataire en 2022 de la [Charte CGE/CDEFI/ BNEI « Prévention, c'est pas une option »](#), qui met l'accent sur la sensibilisation et la formation des étudiants et des personnels sur les comportements à risques, les addictions, l'interdiction du bizutage, l'organisation d'événements responsables et l'hygiène de vie.

- Les étudiants ont été accompagnés pour écrire collectivement en 2019 avec ICN **la Charte de responsabilité étudiante contre les violences et les discriminations**. Chaque étudiant.e la reçoit et la signe en intégrant l'École.
- ICN a développé un « **plan Handicap** » pour l'accueil des étudiants et personnels en situation de handicap (DuoDay) et a développé des actions de sensibilisations en ce sens, ce qui lui permet de ne plus payer la taxe « handicap » (Agefiph). Des « **points bonus** » sont automatiquement attribués pour les étudiants handicapés lors des concours d'entrée. Une formation diplômante de « **handi-manager** » a été proposée aux étudiants avec l'association « Oh my coach ». Deux **référénte handicap** ont été formées.
- ICN développe depuis 2010, dans le cadre de l'Alliance ARTEM, le projet national multi-acteurs « [les cordées de la réussite](#) » en faveur de **l'égalité des chances et de l'ouverture sociale** dans l'enseignement supérieur. Le projet implique 14 collèges et lycées, près de 15000 élèves et 750 étudiants accompagnés par de nombreux professeurs de la région nancéenne. C'est la seule cordée pluridisciplinaire de France, intégrant une école d'art et de design (ENSAD) une école de technologie (Mines Nancy) et une école de management (ICN). De nombreux ateliers, formations et rencontres sont proposés dans ce cadre.
- ICN propose aux étudiants de **s'engager en tant que citoyens** sur des enjeux sociaux et environnementaux, à travers la participation aux projets présents sur la plateforme [jeveuxaider.gouv](#), ou en soutenant les **12 associations étudiantes internes dédiées aux thématiques DDRS** (bien-être animal, environnement, aide humanitaire...), ou encore en soutenant les associations d'Alumni engagées sur ces questions ([Groupe RSE-impact-Green](#)). Les étudiants sont également amenés à s'engager pour leur territoire et le DD/RSE dans le cadre des séminaires (CBdays, Artem Insight, BBdays) où ils doivent résoudre des questions sociétales et environnementales (voir rubrique « Enseignement et formation »).
- Le service des Ressources Humaines accompagne les salariés dans leur évolution de carrière et propose régulièrement à l'ensemble du personnel ICN des « Moments forts » pour **sensibiliser et former à des sujets sociaux et sociétaux** (risques psycho-sociaux ; gestion du stress ; EFH, sécurité routière...) en vue d'une meilleure qualité de vie au travail (QVT/IBET). Un catalogue de plus de 300 formations est également disponible dans le cadre du plan de formation de l'École.
Une opération de sensibilisation « Périodes » sur l'accès aux serviettes hygiéniques par les étudiantes a été réalisée.
Un **baromètre social** existe et est réalisé chaque année afin d'évaluer la QVT de l'ensemble des salariés.
Enfin, un document détaillé a été réalisé sur **la politique RH** à ICN à destination de tous les salariés, ainsi qu'un guide complet pour faciliter l'**intégration des nouveaux arrivants**.
- Un **intranet "MyIcn"** regroupant l'ensemble des directions, services, informations utiles, actualités, annuaires, organigrammes, outils et documents stratégiques permet à l'ensemble de la communauté ICN d'être informée et orientée pour tout type de demande et de besoin.
- Enfin, une réflexion a été engagée concernant le mobilier pour les étudiants afin de favoriser le **travail collaboratif et le confort**.

Une dimension économique qui inclue le DD et la RSE de plus en plus : un réseau de partenaires en croissance et engagé DD/RS, un fonds de dotation ICN incluant la RSE, des offres stages/emplois orientés DD/RS, une École des entrepreneurs qui accompagne des projets entrepreneuriaux à impact. Le développement de l'entrepreneuriat à impact est une opportunité à saisir. Enfin, le Corporate Lab vise à apporter des solutions RSE aux entreprises partenaires.

- Les étudiants sont accompagnés à la fois par le PEPS pour leur développement personnel, et par le service stages et carrières pour leur orientation professionnelle : le **bien-être et la réussite en entreprise** de chaque étudiant est au cœur de la mission de l'École.
- La direction entreprises enrichit constamment l'écosystème ICN et contribue à son ancrage local : plus de [130 entreprises sont partenaires](#) dans le cadre de partenariats soucieux de l'engagement DD/RSE. En effet, **un article engageant DD/RS est inclus dans tous les accords signés**. Ces liens permettent de créer des relations « étudiants/entreprises/organisations » dans le but de mener des projets communs ou de résoudre collaborativement des études de cas réels amenés par les entreprises concernant **des enjeux sociaux et environnementaux**. Ainsi, ICN et ses entreprises partenaires jouent leur rôle sociétal et contribuent à l'intérêt général et au développement du territoire.
- Par ailleurs, les entreprises partenaires contribuent au développement d'ICN, à travers le **fonds de dotation dont un des axes principaux est la RSE**, en apportant, par exemple, des financements de solidarité pour les étudiants en difficulté, ou des financements de projets ou de recherches orientés explicitement DD/RSE/entrepreneuriat à impact.
- Le nouveau **fonds « Horizons »** d'ICN, créé en avril 2022, pourra financer des projets et actions du plan ICN impact 2022-2026.
- La plateforme en ligne stages et emploi gérée par le service « stages et carrières » propose de **très nombreuses offres en DD/RSE**. Un filtre sur ces sujets peut être appliqué afin d'identifier ces offres spécifiques, les étudiants intéressés peuvent donc cibler leur recherche.
- Une **recherche-action ou expertise en RSE/développement durable** est proposée aux entreprises partenaires dans le cadre du [Corporate Lab](#) et de la [Station A](#) afin de trouver des solutions innovantes ciblées (bien-être au travail, recyclage, création charte RSE...). Et lors des séminaires ou ateliers, la communauté ICN (étudiants et/ou enseignants-chercheurs) aide les entreprises partenaires à se renouveler en proposant des solutions créatives nouvelles.
- ICN participe en 2022 au comité de pilotage du MEDEF 54 qui porte la mise en place d'un nouveau **Label « employeur responsable »**.
- **L'École des entrepreneurs** d'ICN accompagne des **projets d'entrepreneuriat à impact** portés par des étudiants ; et certains projets à impact sont également imaginés dans le cadre des [ateliers ARTEM](#) ou dans celui des **modules de « gestion de projets »**.
- ICN soutient les **associations d'Alumni** et noue de nombreuses relations professionnelles avec ses anciens diplômés, soit pour qu'ils deviennent partenaires ou fournisseurs, soit pour mener des actions et projets communs. Le groupe linkedin étudiants et alumni « **RSE-green-impact** » réunit de nombreux diplômés sensibilisés ou en postes sur ces thématiques afin d'échanger des informations ciblées et des bonnes pratiques. Deux autres groupes « énergie »

et « bien-être » existent sur ce même principe. Enfin, le président des alumni, F.Krebs, dirige un **fonds d'investissement spécialisé dans l'entrepreneuriat des tech for good**.

- ICN soutient l'association étudiante [ICN entrepreneurs](#) qui cherche à développer l'esprit entrepreneurial au sein de l'école. Un point d'amélioration important pourrait être l'intégration de **l'entrepreneuriat à impact** dans leurs actions, car il est encore très peu relayé et trop peu valorisé alors qu'il est porteur d'opportunités financières et partenariales. L'association ICN [ENACTUS](#) pourrait être un appui pertinent pour cet objectif car elle porte justement le déploiement de projets à impact positif. Un projet de développement de l'entrepreneuriat à impact est déposé en avril 2022 au Fonds de dotation ICN afin d'accélérer cette dynamique.
- Un repérage précis est réalisé pour identifier les **alumni qui choisissent des postes liés à la RSE ou au développement durable**. Celui-ci était encore faible autour de 1% en 2020, mais il tend à augmenter sensiblement. Plusieurs **profils d'étudiants-entrepreneurs responsables** ont été identifiés et sont suivis pour avoir créé des marques ou des lieux durables.

- **Déployer**, en s'appuyant sur l'existant et les points forts ICN, le plan DDRS stratégique d'action « **ICN Impact** » collaboratif, innovant et transversal, sur les 3 campus, afin de positionner ICN dans le peloton de tête des Business Schools sur ces sujets et de **contribuer à l'Agenda 2030 et aux 17 Objectifs de développement durable**. « ICN impact » permet à la fois de renforcer les points forts (gouvernance, social et sociétal) et de s'attaquer aux points faibles (environnement, déplacements nationaux/internationaux étudiants/personnel, consommation) pour les améliorer.
- **Mesurer, évaluer** ce qui est réalisé pour mettre en place progressivement un **processus d'amélioration continue** sur les 8 axes du plan ICN impact.
- **Impliquer l'ensemble des directions et services** dans la mise en œuvre des actions d'« ICN impact » afin que l'**impact collectif** soit le plus important possible.
- Faire de **l'engagement des personnels et des étudiants** une priorité, en s'appuyant sur des outils efficaces dédiés, afin d'être aligner sur les valeurs portées par l'école.
- Mettre en place un **système de veille sur les enjeux sociaux et environnementaux** afin d'être formés, mais aussi **d'anticiper et d'innover** pour y répondre.
- **Saisir les opportunités** partenariales, financières et entrepreneuriales à impact liés au secteur DDRS afin de contribuer au développement global d'ICN, de sa communauté et de son territoire.
- **Obtenir le Label DDRS** pour renforcer et visibiliser l'engagement DDRS d'ICN, tout en augmentant son attractivité globale.
- Renforcer le **soutien, la valorisation et la visibilité des actions et projets en cours DDRS** portés par les étudiants, les étudiants-entrepreneurs, les enseignants, les chercheurs (Chaire UNESCO) et les administratifs, afin de **générer de la valeur et de l'attractivité, et de s'engager dans les transitions collectivement**.
- Dynamiser l'action des associations étudiantes dédiées DDRS en créant un **collectif « ICN Impact »** qui pourra mener des projets transversaux de plus grande envergure et obtenir plus d'impact et de visibilité.
- Générer une **dynamique collaborative et multi-acteurs** sur les sujets DDRS en participant et organisant des **événements ciblés** afin de constituer un **réseau et une communauté spécifique** au sein d'ICN.
- Créer et animer un **écosystème DDRS** au sein d'ICN.
- **Participer aux challenges, concours, appels à projets DDRS** existants afin de valoriser ce qui est réalisé au sein d'ICN et de faire rayonner l'École dans tout l'écosystème national et international DDRS/ODD/ESS.

ICN Impact : description courte

ICN impact : un plan stratégique d'action pour une École responsable

Forte d'une expérience longue et solide et afin d'asseoir son positionnement en tant qu'École responsable, acteur de la transformation des sociétés, ICN créé et développe « **ICN Impact** » dans le cadre de sa stratégie globale 2022-26.

« ICN impact » est un **plan d'action stratégique ambitieux** qui renforce l'engagement de l'École sur les enjeux de développement durable et de responsabilité sociétale, tout en impliquant l'ensemble de sa communauté -enseignants, chercheurs, experts, Chaire UNESCO, étudiants, alumni, administratifs- et ses partenaires -entreprises, startups et incubateurs à impact, organisations internationales, institutions européennes, collectivités, associations, ONG, établissements académiques et de recherche.

Ce plan a pour ambition de développer la zone d'influence, l'attractivité et le niveau de différenciation d'ICN en agissant de façon pertinente, efficace et structurée pour la planète et la société. Intégré sur le plan international dans le cadre de l'Agenda 2030 et des 17 Objectifs de Développement Durables (ODD), et sur le plan national dans celui des 5 axes stratégiques du Label DDRS co-construit par la CGE et la CPU, « **ICN Impact** » vise à se déployer sur 8 thématiques prioritaires -**stratégie et gouvernance, enseignement et formation, environnement, politique sociétale, recherche et innovation, numérique, économique, et communauté**- 64 actions et 24 indicateurs d'impact.

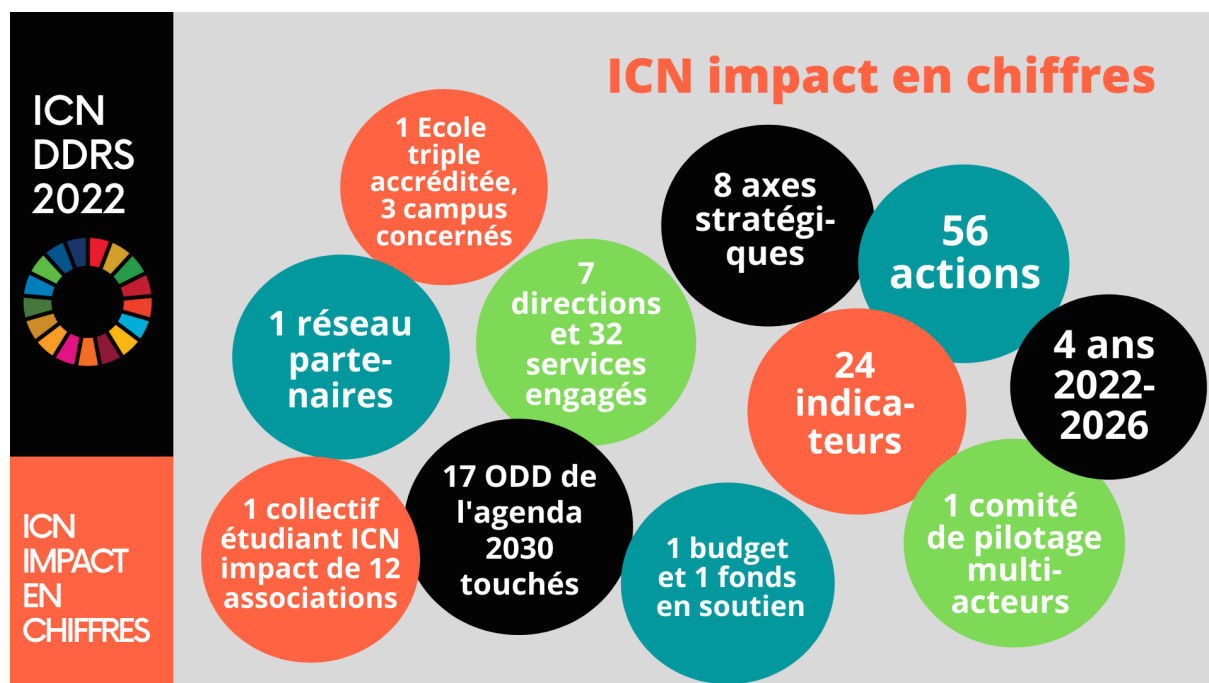
Un **comité de pilotage** de 25 personnes, représentant l'ensemble des parties prenantes, se réunit 2 fois par an pour assurer le suivi et les ajustements du plan d'action, et décide du calendrier de travail.

Chaque thématique associe, au sein de **groupes de travail** spécifiques orientés solutions, les acteurs et partenaires clés internes et externes afin de mettre en œuvre sur les campus de Paris, Nancy et Berlin les meilleures **solutions** en lien avec les écosystèmes locaux et d'engager les transitions sociales et environnementales nécessaires de façon **collaborative**.

Des actions de **communication et de plaidoyer** viennent compléter le dispositif afin de valoriser les résultats obtenus et de les partager au sein d'organisations et d'événements nationaux et internationaux (Global Compact, PRME, C3D, Forum mondial Convergences...). Ainsi, ICN joue son rôle en tant qu'acteur des transitions dans le milieu de l'enseignement supérieur et des Business Schools en particulier.

« **ICN Impact** » fonctionne selon une **méthodologie responsable et éthique de co-construction multi-acteurs, d'ouverture et de sobriété**. L'innovation, la créativité, la transdisciplinarité, la transversalité, l'ancrage local, le partage et la répliquabilité des résultats obtenus font également partie du modus operandi, en lien avec les valeurs défendues par ICN depuis une décennie.

« **ICN Impact** » renforce ICN en tant qu'**École pleinement responsable et engage concrètement et durablement l'ensemble de sa communauté** sur le chemin des transitions afin de faire face collectivement aux défis sociaux et environnementaux actuels, tout en formant les managers responsables de demain.



Contexte

ICN DD RS 2022



CONTEXTE GLOBAL

Un contexte international et national qui se renforce pour engager l'ESR dans les transitions sociales et environnementales (1/2)

- La décennie de l'action 2020-2030 issue de l'Agenda 2030 et des 17 ODD
- Les 10 principes du Global Compact
- Les normes, labels, certifications, indicateurs et Prix DD/RSE/ESS se développent (ISO26000, Label DD RS, Trophées des campus responsables, Green Gown Awards, Prix fondation Orange,...)
- L'installation de concepts: sobriété, low-tech, sciences/société, soutenabilité, gestion holistique...
- Les critères DD/RSE sont exigés et affichés chez tous les bailleurs de fonds (UE, AFD, Caisse des dépôts, BPI, fondations...), chez toutes les instances officielles (HCERES, ONU,...) et les obligations légales DD/RSE se multiplient et se précisent
- Les nouveaux classements DD/RSE créés (THE impact ranking, ChangeNow/EchoStart,...)
- Les commissions et rapports ministériels et de recherche DD/RSE se multiplient (GIEC, Jean Jouzel, Pact for Impact...)



Un contexte international et national qui se renforce pour engager l'ESR dans les transitions sociales et environnementales (2/2)

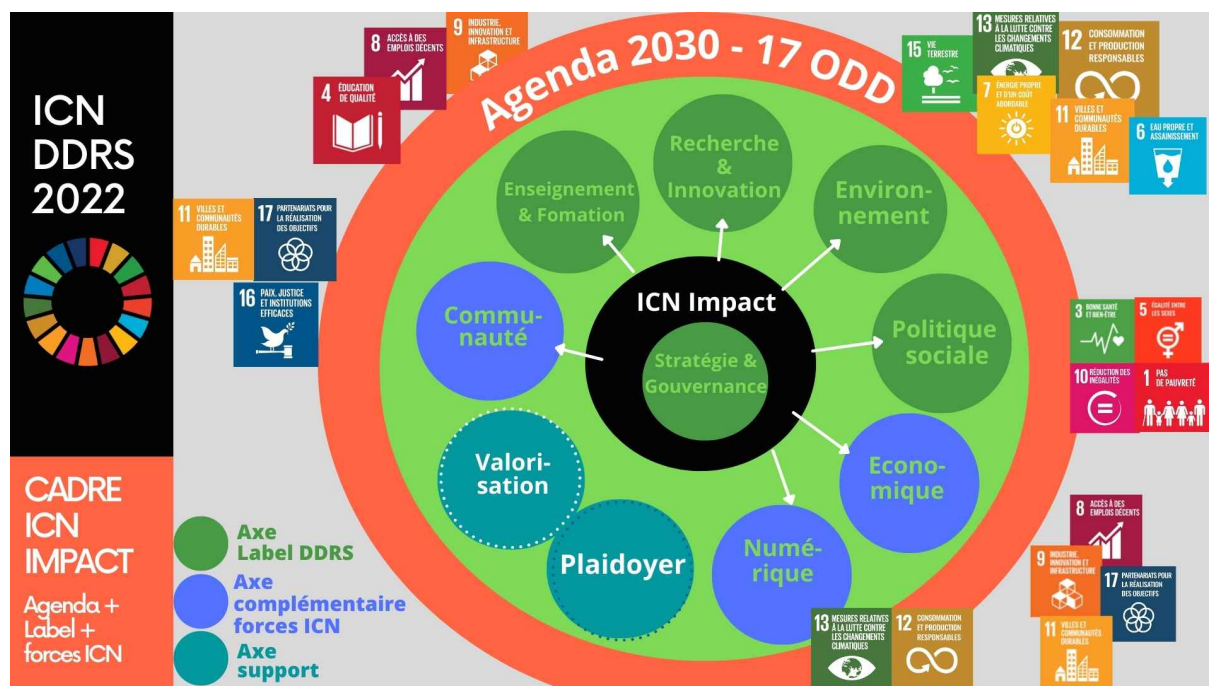
- Les acteurs DD/RSE/ESS se développent et s'organisent (C3D, SDSN, Comité21, Orse, Avise, RIPESS, CRESS, Impact France, Ashoka, Pépites vertes, sparknews, RSEdatanews, AEF DD, Carenews, Odysée2030, incubateurs ESS, Green IT...)
- Des outils spécifiques de formation et pour agir se développent (35 fresques, SULITEST, UVED, fiches Shift Project, ADEME...)
- Les associations et mouvements étudiants DD/RSE/Climat se développent et exigent la transformation de leurs établissements (Pour un réveil écologique, Alumni for the Planet, green Offices, RESES, Ambitions Transitions...)
- Des experts et think tank travaillent sur le rôle de l'ESR dans les transitions (Impact Tank, Shift Project, ADEME, Avise, Utopies, Impact Campus..)
- Des événements/rencontres dédiés DD/RSE/Climat/ESS se multiplient et se développent (HPLF, Pact for Impact, Forum mondial Convergences, Talent x the Planet, ChangeNow, SEDD/SEES, Impact2, Ambitions transitions...)



Un capital RSE et DD cumulé à ICN sur lequel installer le nouveau plan d'action ICN Impact

- Des engagements au niveau de la gouvernance déjà formalisés avec la norme RSE ISO 26000, l'adhésion à Global Compact ou les PRME.
- Des programmes et des cours déjà irrigués par la RSE et des cours spécifiques dédiés à la RSE ou au management responsable,
- Une recherche ciblée "art, sciences et ODD" avec la Chaire UNESCO,
- Des partenariats, projets associatifs et/ou entrepreneuriaux centrés sur les enjeux sociaux/ou environnementaux créés et accompagnés,
- Des séminaires (CBdays, BBdays Insight) et des ateliers (ARTEM) qui ciblent les enjeux sociaux et la RSE,
- Une pédagogie transdisciplinaire alliant art, tech et management et une stratégie globale pour un campus Artem responsable,
- Une politique sociale et sociétale engagée sur la diversité, l'égalité professionnelle femme/homme, le handicap, l'inclusion ou les LGBTQI+,
- Un accompagnement intégral pour la qualité de vie et la réussite de chaque étudiant.e,
- Des services sensibilisés et engagés pour la durabilité et conscients de leur impact environnemental.

Cadre stratégique global et cadre stratégique ICN impact



Objectifs ICN impact

ICN DRS 2022



STRATEGIE OBJECTIFS PRINCIPAUX

Vers une Ecole responsable, acteur de la transformation des sociétés

- Qui adopte une **gouvernance transparente**, volontariste, éthique, et une stratégie transversale vertueuse et respectueuse de la planète et des personnes, en interne et avec tout son écosystème.
- Qui **se transforme en engageant les transitions** nécessaires pour devenir une Ecole durable, inclusive et responsable sur les 3 piliers du développement durable (social, environnemental et économique) avec l'ensemble de ses directions et services.
- Qui **anticipe, innove et s'engage** avec ses étudiants, ses enseignants chercheurs et son personnel administratif, pour faire face aux enjeux sociaux et environnementaux aux côtés de ses partenaires locaux et internationaux.
- Qui **contribue à l'Agenda 2030**, aux 17 Objectifs de développement durable (ODD) et aux "5P" (People, Planet, Profit, Peace & Partnerships) et génère ainsi un impact positif sur son territoire.
- Et qui **forme des professionnels responsables**, acteurs engagés des transitions, véritables "change makers".

ICN
DDRS
2022



STRATEGIE
OBJECTIFS
SPECIFIQUES

engagée sur 8 axes principaux ...

- **Gouvernance:** les instances de gouvernance, les textes stratégiques et la façon de gouverner en elle-même intègrent le développement durable et la RSE de façon transparente et concrète dans toutes les dimensions de l'Ecole,
- **Environnement et écologie:** adopter des pratiques internes et externes vertueuses (achats, déchets, alimentation, espaces verts...) pour baisser notre empreinte carbone et protéger l'environnement et la biodiversité,
- **Politique sociale:** favoriser la diversité, l'inclusion, l'égalité des chances, la qualité de vie, l'égalité femme/homme et protéger contre les violences sexuelles et sexistes,
- **Enseignement/Formation:** renforcer l'intégration transversale des compétences DD+RSE+ODD dans toutes les formations et pour toute la communauté de l'Ecole et soutenir les publications, actions et projets dédiés à ces thématiques,

ICN
DDRS
2022

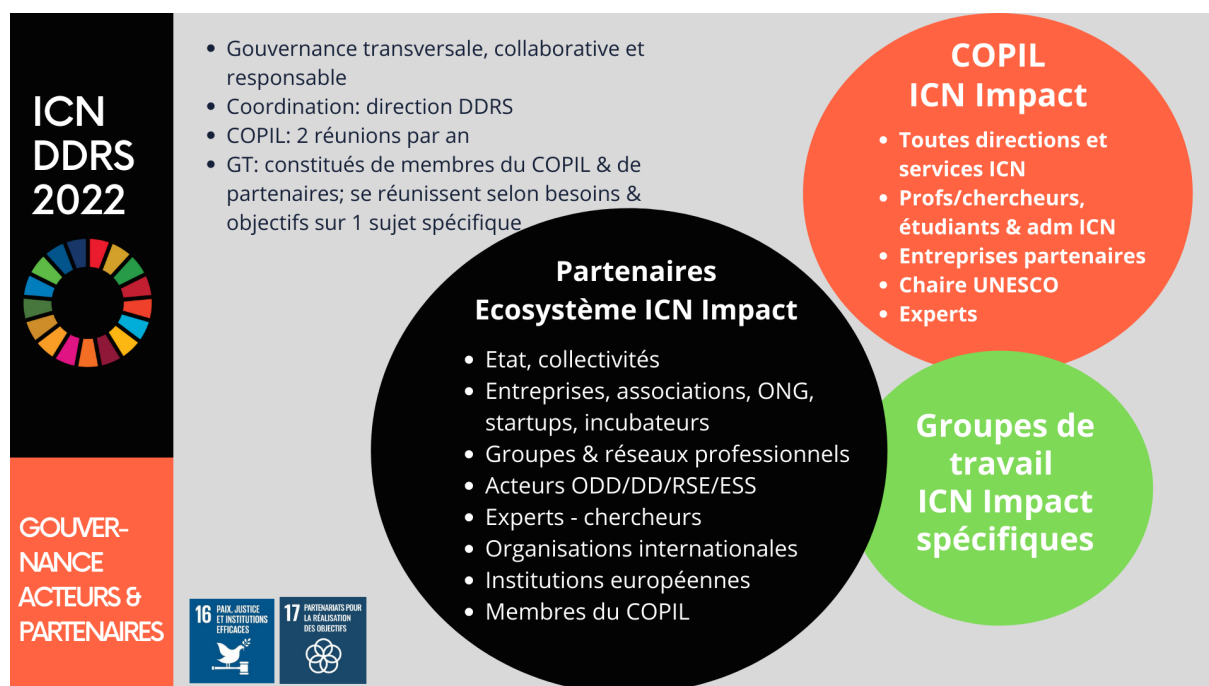


STRATEGIE
OBJECTIFS
SPECIFIQUES

...avec l'ensemble de sa communauté

- **Recherche et innovation:** pratiquer l'innovation et la recherche responsables en développant le lien "sciences au service de la société" et la science ouverte,
- **Economique:** favoriser l'innovation sociale, l'entrepreneuriat à impact et l'incubation de projets de l'Economie Sociale et Solidaire (ESS) et de l'économie circulaire; développer une politique partenariale qui met au centre la responsabilité sociale des entreprises et organisations ainsi que la finance durable,
- **Numérique:** se former et adopter les pratiques du numérique responsable,
- **Communauté:** créer, animer et développer une communauté engagée DD+RSE au sein de l'écosystème ICN.

Gouvernance et comité de pilotage



Le comité de pilotage « ICN Impact » est paritaire et représente l'ensemble des directions et parties prenantes. Il se réunit 2 fois par an au complet afin d'évaluer les avancées du plan d'action, d'en ajuster le déroulement si nécessaire et de décider des priorités et des grandes orientations pour engager ICN dans les transitions.

Le COPIL est un élément clé de la « stratégie et gouvernance » d'ICN impact 2022-2026 ; il est coordonné par la direction Développement durable et RSE.

Ecosystème DDRS « ICN impact » (en construction)



Gouvernance



Environnement et écologie



Politique sociale

**ICN
DDRS
2022**



**PLAN
D'ACTION
3/8**

5 ÉGALITÉ ENTRE LES SEXES

3 BONNE SANTÉ ET BIEN-ÊTRE

10 RÉDUCTION DES INÉGALITÉS

11 VILLES ET COMMUNAUTÉS DURABLES

1 PAS DE PAUVRETÉ

Axe Politique Sociale

Etre en conformité avec les critères du référentiel LABEL DDRS sur l'axe politique sociale

Consolider et évaluer les actions en faveur de l'égalité, de la diversité et de l'inclusion (dont LGBTQI+)

Consolider et évaluer les actions d'accompagnement des étudiants et du personnel pour leur santé (prévention), qualité de vie et évolution de carrière

Consolider et évaluer les actions en faveur de l'égalité des chances (Cordées de la réussite "Artem")

Mise en place d'une stratégie globale EFH incluant la valorisation des entrepreneures et des expertes ainsi qu'un dispositif contre les VSS (signalement, écoute, enquête, procédures)

Intégrer le programme HeForShe de l'ONU en faveur de l'EFH

Soutenir engagement, projets et actions ODD/DDRS portés par les étudiantes et associations étudiantes au service du territoire (jeveuxaider.com, projets à impact..)

Soutenir engagement, projets et actions ODD/DDRS portés par personnels administratifs et profs (plateforme Vendredi)

Enseignement et formation

**ICN
DDRS
2022**



**PLAN
D'ACTION
4/8**

4 ÉDUCATION DE QUALITÉ

8 ACCÈS À DES EMPLOIS DÉCENTS

Axe Enseignement Formation

Etre en conformité avec les critères du référentiel LABEL DDRS sur l'axe formation

Mettre à disposition pour tous un kit de ressources en ligne de formation DDRSE (MOOC UVED ou C3D, ressources RESES, Youmatter...) et un "passaport/Quitus DDRSE"

Implémenter outils collaboratifs de formation aux enjeux DDRS (Fresque climat/numérique/+, AT 2tonnes, Techgood Tour, concours, challenges, suliquizz...)

Implémenter le SULITEST, outil d'autoformation certifiant aux enjeux DDRS pour étudiants, profs, chercheurs et personnels.

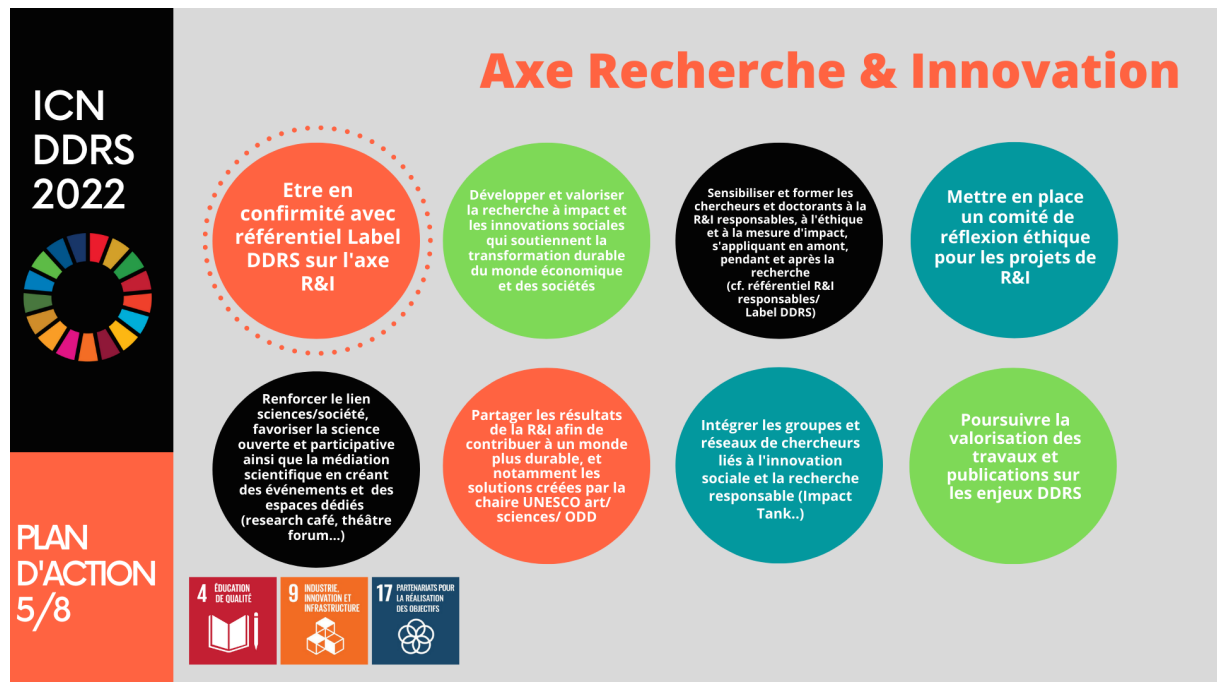
Renforcer la part DDRS/ODD enseignée dans les cours; former les profs, chercheurs et personnels; et favoriser les initiatives pédagogiques DDRS

Développer l'interdisciplinarité ATM dans + de formations et projets

Intégrer les enjeux DDRS dans les séminaires communs de rentrée et de sortie

Former à l'innovation responsable et à l'ESS en favorisant l'incubation de projets d'entrepreneuriat à impact

Recherche et innovation



Économique



Numérique



Communauté



ICN
DDRS
2022




Actions de plaidoyer DDRS/ODD

- Co-organiser événements ouverts avec partenaires pour valoriser la place de l'ESR/ICN dans l'atteinte des 17 ODD
- Participer à des événements clés DDRS/ODD nationaux et internationaux (UN, EU, Forums, salons, Campus France DD, Talents x the planet,...)
- Participer à des projets collaboratifs nationaux et internationaux DDRS/ODD (UE, UN, CGE, Global Compact..)
- Intégrer les groupements / réseaux / Think Tank / acteurs d'influence DDRS/ODD (C3D, R2D2, SDSN, UN ..)

➔ ICN porte le message des transitions nécessaires au sein de l'ESR. La communauté DDRS/ODD (re)connaît ICN dans son rôle pour les transitions au sein de l'ESR et des business schools.

PLAIDOYER

ICN
DDRS
2022

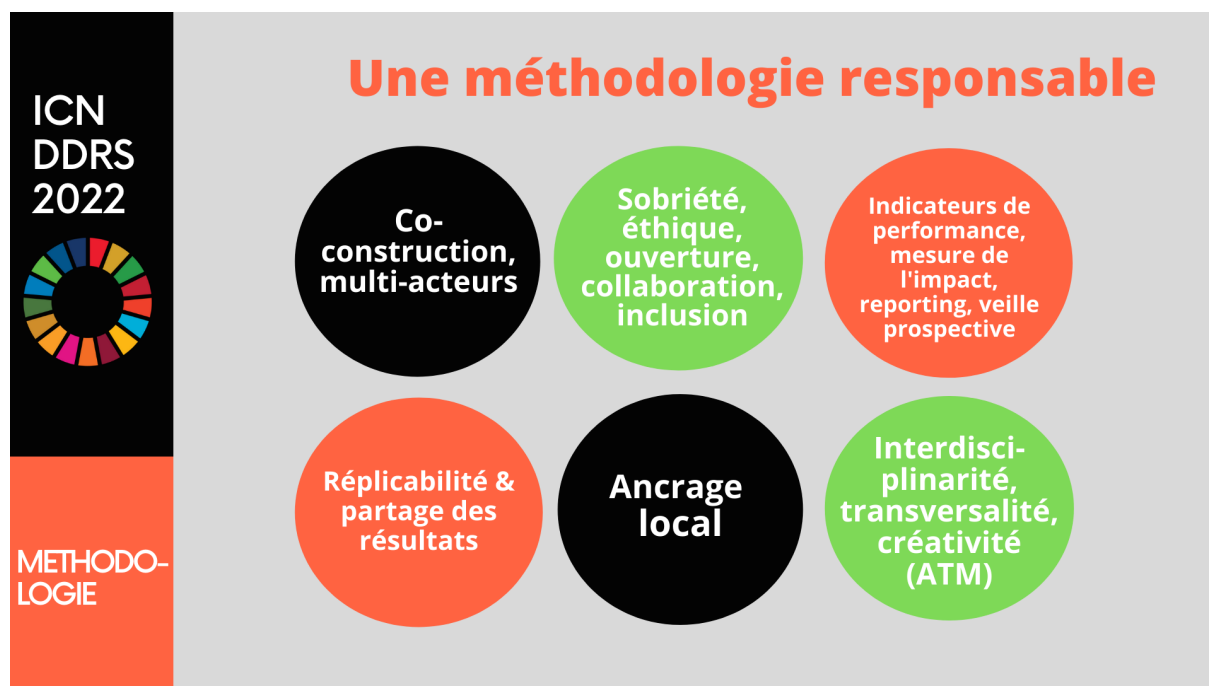


Actions de valorisation pour ICN impact

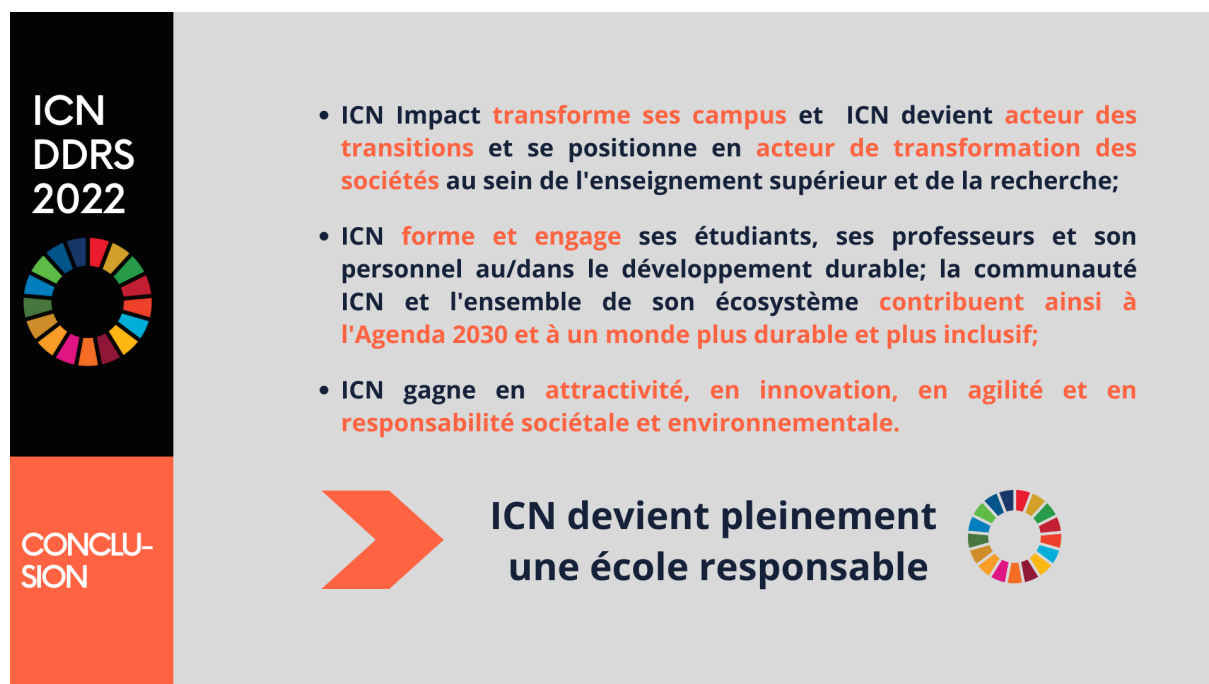
- Obtenir le Label DDRS et entrer dans le Top 10 des BS engagées DDRS
- Actions de communication interne pour faire connaître ICN Impact (newsletter DDRS, page web dédiée, articles...)
- Actions de valorisation externe (Trophées campus responsables; Green Gown Awards; Prix, Concours, Classements...)
- Valorisation des profils, projets & expériences DDRS (portraits, interviews, articles...)

➔ Une communication et une valorisation internes et externes permettent une visibilité importante des actions d'ICN impact et contribuent à augmenter son impact sur toute la communauté ICN et son écosystème.

VALORI-SATION



Conclusion



Onglet DD/RSE/ODD sur le site web ICN

<https://www.icn-artem.com/developpement-durable-et-rse/>

Rapports DDRS ICN déposés au Global compact depuis 2006

<https://www.unglobalcompact.org/what-is-gc/participants/5043#cop>

Référentiel 2022 du Label DDRS

<https://www.cge.asso.fr/liste-actualites/version-2021-du-referentiel-ddrs/>

Exemples de news DDRS valorisant des actions DDRS ICN

Conférence égalité femme/homme

<https://www.myicn.fr/news/view/2416>

Création Collectif ICN impact

<https://www.myicn.fr/news/view/2403>

Atelier Tech for Good

<https://www.myicn.fr/news/view/2385>

Atelier Tech for Good réalisé:

<https://www.myicn.fr/news/view/2406>

Implémentation Ecosia

<https://www.myicn.fr/news/view/2381>

Liste épiceries solidaires par Green Touch

<https://www.myicn.fr/news/view/2386>

Conférence sensibilisation au handicap par Child'Fun

<https://www.myicn.fr/news/view/2380>

Conférence Artem OCC

<https://www.myicn.fr/news/view/2376>

Trans-génératives 2030

<https://www.myicn.fr/news/view/2375>

Invitation à participer à la COP Territorial pour créer un scénario de la Transitions

<https://www.myicn.fr/news/view/2373>

Conférence sur entreprendre dans une startup durable

<https://www.myicn.fr/news/view/2364>

Malakoff, l'accompagnement social, un programme de conférences

<https://www.myicn.fr/news/view/2344>

Lancement plateforme jeuxaide.com à ICN pour agir pour l'intérêt général

<https://www.myicn.fr/news/view/2338>

Lancement concours TourshanScène, concours sur le handicap

<https://www.myicn.fr/news/view/2337>

Lancement concours « les métiers ont-ils un genre » par la CGE

<https://www.myicn.fr/news/view/2308>

Sensibilisation aux situations de stress et burn-out par service RH

<https://www.myicn.fr/news/view/2332>

Forum de stages et emploi pour étudiants en situation de handicap

<https://www.myicn.fr/news/view/2312>

Classement Parisien des associations étudiantes engagées DDRS : 9^{ième} place pour Solida'Raid

[ici](#)

Contact

Muriel Cordier

Muriel.cordier@icn-artem.com

--

